

МУНИЦИПАЛЬНОЕ БЮДЖЕТНОЕ УЧРЕЖДЕНИЕ
ДОПОЛНИТЕЛЬНОГО ОБРАЗОВАНИЯ
«ДЕТСКАЯ ШКОЛА ИСКУССТВ ИМЕНИ М.А. БАЛАКИРЕВА»
ОРЛОВСКОГО МУНИЦИПАЛЬНОГО ОКРУГА ОРЛОВСКОЙ ОБЛАСТИ

Принято
решением Педагогического совета
МБУ ДО «ДШИ им. М.А. Балакирева»
Орловского муниципального округа
Орловской области
от «23» марта 2023 г.
(Протокол N 4)
Введено в действие приказом N 52
от 29 марта 2023 г.

Утверждаю
Директор МБУ ДО
«ДШИ им. М.А. Балакирева»
Орловского муниципального
округа Орловской области
А.В. Михайлина
«29» марта 2023 г.



Согласованно с советом родителей (законных представителей)
От 22 марта 2023 г. (Протокол N 2)

Согласованно с советом обучающихся
От 23 марта 2023 г. (Протокол N 2)

Зарегистрировано:
N 068 от 29 марта 2023 г.

ПОЛОЖЕНИЕ

о комиссии по индивидуальному отбору детей муниципального бюджетного учреждения дополнительного образования «Детская школа искусств имени М.А. Балакирева» Орловского муниципального округа Орловской области

2023 г.

1. Общее положение

1.1. Положение комиссии по индивидуальному отбору детей в МБУ ДО «Детская школа искусств имени М.А. Балакирева» Орловского муниципального округа Орловской области (далее – Положение) разработано на основании следующих документов:

- Федерального закона от 29 декабря 2012 г. № 273-ФЗ «Об образовании в Российской Федерации»;
- приказом Министерства культуры Российской Федерации от 14 августа 2013 года №1145 «Об утверждении порядка приёма на обучение по дополнительным предпрофессиональным программам в области искусств»;
- порядка организации и осуществления образовательной деятельности по дополнительным общеобразовательным программам в МБУ ДО «Детская школа искусств им. М.А. Балакирева» Орловского муниципального округа Орловской области;
- порядка осуществления образовательной деятельности образовательной организации дополнительного образования детей МБУ ДО «Детская школа искусств имени М.А.Балакирева» Орловского муниципального округа Орловской области;
- федеральных государственных требований;
- Рекомендаций Министерства культуры Российской Федерации по разработке правил приема детей в детскую школу искусств в целях обучения по дополнительным общеобразовательным предпрофессиональным программам в области искусств
- устава МБУ ДО «Детская школа искусств имени М.А. Балакирева» Орловского муниципального округа Орловской области

1.2. Настоящее положение определяет порядок формирования, состав и деятельность комиссии по индивидуальному отбору детей на обучение по дополнительным предпрофессиональным программам в области искусства в МБУ ДО «Детская школа искусств имени М.А. Балакирева» Орловского муниципального округа Орловской области (далее – Школа искусств)

1.3. Комиссия по индивидуальному отбору детей создаётся для организации проведения отбора детей в Школу искусств, который проводится в целях выявления лиц, имеющих необходимые творческие способности и физические данные для освоения соответствующей дополнительной предпрофессиональной программы в области искусств.

2. Структура, функции и организация работы

2.1. Для организации проведения отбора детей в Школе искусств формируются комиссии по индивидуальному отбору (далее по тексту – комиссии по отбору). Персональный состав комиссий утверждается приказом директора Школы искусств.

2.2. По каждой предпрофессиональной программе в области искусств формируется отдельная комиссия по отбору из числа преподавателей, участвующих в реализации предпрофессиональных образовательных программ в области искусств.

Рекомендуемый количественный состав комиссии по отбору – не менее 4 человек, в том числе председатель комиссии, заместитель председателя комиссии и другие члены комиссии. Секретарь комиссии по отбору детей не входит в состав комиссии.

2.3. В случае отсутствия необходимого числа преподавателей, участвующих в реализации соответствующей предпрофессиональной программы, комиссия по отбору детей может формироваться из числа преподавателей, участвующих в реализации других предпрофессиональных программ в области искусств.

2.4. Председателем комиссии по отбору детей назначается работник Школы искусств из числа педагогических работников имеющих высшее профессиональное образование соответствующее профилю образовательной программы в области искусств.

2.5. Председатель комиссии по отбору детей организует деятельность комиссии, обеспечивает единство требований, предъявляемых к поступающим при проведении отбора детей.

2.6. Секретарь комиссии по отбору детей ведет протоколы заседаний комиссии по отбору детей, представляет в апелляционную комиссию необходимые материалы.

2.7. Школа искусств самостоятельно устанавливает сроки проведения отбора детей и проводит индивидуальный отбор в июне (первый поток) и августе месяце текущего года (второй, дополнительный поток).

2.8. График проведения отбора детей (расписание вступительных испытаний), поступающих в школу в текущем году, утверждается приказом директора Школы искусств. Утвержденный график, размещается на официальном сайте Школы искусств в информационно-телекоммуникационной сети Интернет и на информационном стенде, расположенном в помещении, не позднее, чем за пять дней до начала проведения индивидуального отбора.

3. Процедура проведения отбора детей.

3.1. Индивидуальный отбор поступающих проводится с целью выявления творческих способностей детей, а также, в зависимости от вида искусств, физических данных, необходимых для освоения соответствующих образовательных программ в области искусств.

3.2. Для организации и проведения процедуры индивидуального отбора, Школа искусств осуществляет следующие действия:

- по каждой предпрофессиональной программе из поступающих формируются группы;
- информация о составе групп размещается на информационном стенде и официальном сайте Школы искусств;

- осуществляется индивидуальное информирование родителей (законных представителей) о дате и времени прохождения процедуры отбора.

3.3. Отбор детей проводится в форме прослушиваний, просмотров, показов, устных ответов. (Приложение 1)

3.4. Поступающим на предпрофессиональные программы в области музыкального искусства предлагаются творческие задания, позволяющие определить наличие музыкальных способностей – слуха, вокального интонирования, ритма, памяти.

Виды творческих заданий устанавливаются согласно Приложению 2 к настоящему Положению.

Поступающий дополнительно может исполнить самостоятельно подготовленные музыкальные произведения на инструменте.

3.5. Поступающим на предпрофессиональные программы в области изобразительного искусства предлагается выполнить творческие задания, критериями которых являются:

- грамотная компоновка предметов в листе;
- размер предметов, соотношение друг с другом;
- соблюдение пропорций предметов, представленных в натюрморте;
- точность передачи локального цвета предметов и драпировок;
- использование в работе сложных оттенков.

Виды творческих заданий, критерии и система оценок, применяемая при отборе, устанавливаются согласно Приложению 3 к настоящему Положению.

3.6. Отбор детей поступающих на предпрофессиональные программы в области хореографического искусства проходит в форме просмотра внешних физических и сценических данных по следующим критериям (Приложение 4):

Определение внешних сценических данных:

- пропорциональность тела;
- физическое сложение отдельных частей тела;
- соответствие нормам веса.

Определение физических данных:

- стопа (свод и подъем стопы);
- выворотность (упражнение «лягушка»);
- гибкость (величина прогиба вперед и назад);
- растяжка (упражнение «шпагат» - прямой и поперечный);
- прыжок (высота прыжка).

Определение художественных способностей:

- ритмичность (2-3 ритмических рисунка в хлопках);
- координация (марш под аккомпанемент с работой рук - на месте и в продвижении);
- танцевальность (эмоционально-образная выразительность).

Определение противопоказаний:

- плоскостопие;
- искривление позвоночника;
- другие медицинские отводы

3.7. При проведении индивидуального прослушивания поступающих для обучения по предпрофессиональным программам в области искусства комиссия по индивидуальному отбору также осуществляет оценку соответствия физических данных поступающего специфике предпрофессиональной программы.

При выявлении явного несоответствия физических данных поступающего специфике предпрофессиональной программы, комиссия по отбору может порекомендовать родителям (законным представителям) поступающего обучение на другом инструменте, либо на другой программе.

Результаты оценки физических данных поступающего не могут влиять на результаты оценки его творческих способностей.

3.8. При проведении отбора детей присутствие посторонних лиц не рекомендуется.

3.9. Решение о результатах отбора принимается комиссией по отбору детей на закрытом заседании простым большинством голосов членов комиссии, участвующих в заседании, при обязательном присутствии председателя комиссии или его заместителя. При равном числе голосов председатель комиссии по отбору детей обладает правом решающего голоса.

3.10. На каждом заседании комиссии по отбору детей ведётся протокол, в котором отражается мнение всех членов комиссии о выявленных у поступающих творческих способностях и, при необходимости, физических данных.

3.11. Протоколы заседаний комиссии по отбору детей хранятся в архиве Школы искусств до окончания обучения в образовательной организации всех лиц, поступивших на основании отбора в соответствующем году.

3.12. Выписки из протоколов хранятся в личном деле обучающегося, поступившего в школу на основании результатов отбора, в течение всего срока хранения личного дела.

3.13. Результаты по каждой из форм проведения отбора объявляются не позднее трёх рабочих дней после проведения отбора и размещаются на информационном стенде Школы искусств.

3.14. Комиссия по отбору детей передаёт сведения об указанных результатах в приёмную комиссию Школы искусств не позднее следующего рабочего дня после принятия решения о результатах отбора.

3.15. Поступающие, не участвовавшие в отборе в установленные сроки по уважительной причине (вследствие болезни или по другим обстоятельствам, подтвержденным документально), допускаются к отбору совместно с другой группой поступающих, или в сроки, устанавливаемые для них индивидуально в пределах общего срока проведения отбора детей.

3.16. Зачисление в Школу искусств в целях обучения по образовательным программам в области искусств проводится после завершения отбора в сроки, установленные образовательной организацией.

3.17. Основанием для приёма в Школу искусств являются результаты отбора детей.

3.18. Зачислению в состав обучающихся Школы искусств подлежат поступающие, занявшие в пофамильном списке-рейтинге наивысшие места в рамках контрольных цифр приема.

3.19. Приказ о зачислении размещается на официальном сайте Школы искусств в информационно-телекоммуникационной сети Интернет и на информационном стенде в день его издания.

3.20. Родителям (законным представителям) поступающего, не прошедшего по результатам отбора на обучение по соответствующей предпрофессиональной программе за счет бюджетных ассигнований, может быть предложено обучение по другой предпрофессиональной программе за счет бюджетных ассигнований при условии наличия вакантных мест в рамках контрольных цифр приема.

3.21. По письменному заявлению родителя (законного представителя) поступающего, не прошедшего по результатам отбора на обучение по соответствующей предпрофессиональной программе за счет бюджетных ассигнований бюджета муниципального образования, поступающий может быть зачислен в состав обучающихся для обучения за счет средств физических и (или) юридических лиц. В этом случае изданию приказа о зачислении предшествует заключение соответствующего договора между родителем (законными представителями) поступающего и Школой искусств.

4. Организация, сроки и процедура проведения дополнительного индивидуального отбора детей.

4.1. В случае наличия свободных мест по результатам зачисления в первый класс для обучения по предпрофессиональным программам, Школа искусств вправе провести с 1 августа по 29 августа текущего года дополнительный прием заявлений для зачисления в Школу искусств и дополнительный индивидуальный отбор поступающих.

4.2. Информация о сроках дополнительного индивидуального отбора поступающих размещается на официальном сайте Школы искусств в информационно-телекоммуникационной сети Интернет, а также на информационных стендах, расположенных в помещениях учреждения, в срок не позднее пяти дней до даты проведения дополнительного индивидуального отбора.

4.3. Проведение дополнительного индивидуального отбора поступающих осуществляется в течение не менее трех дней в период с 20 августа по 29 августа текущего года в том же порядке и в тех же формах, что и в первоначальные сроки.

Положение о комиссии по индивидуальному отбору детей муниципального бюджетного учреждения дополнительного образования «Детская школа искусств имени М.А. Балакирева» Орловского муниципального округа Орловской области

4.4. Зачисление поступающих в Школу искусств по итогам дополнительного индивидуального отбора осуществляется до 31 августа текущего года приказом директора

5. Заключительные положения

5.1. Настоящее Положение обязательно для исполнения всеми участниками образовательных отношений.

5.2. Текст настоящего Положения подлежит обязательному размещению на официальном сайте Школы искусств <http://strelidshi.ru/> в информационно – телекоммуникационной сети Интернет.

5.3. Настоящее положение вводится в действие с момента утверждения приказом директора Школы искусств.

5.4. Изменения или дополнения в настоящее Положение вносятся путем издания приказа директора Школы искусств о внесении изменений или дополнений.

5.5 Срок действия настоящего Положения: до принятия нового.

**Формы проведения индивидуального отбора поступающих по
дополнительным общеобразовательным предпрофессиональным
программам в области искусств**

№ п/п	Образовательная программа	Формы отбора	Критерии оценки
1	Фортепиано Струнные инструменты «Скрипка» Духовые инструменты «Флейта» Народные инструменты: «Домра» «Гитара» «Баян» «Аккордеон» «Гармонь»	Индивидуальное прослушивание.	Музыкально-слуховые представление Память Ритм Творческие задания оцениваются по 5 балльной системе
2	«Хореографическое искусство»	Творческие задания (Показ)	Гибкость Шаг Выворотность ног; Танцевальные способности Ритмические способности Прыжок; Координационные способности; Исполнение этюдов Творческие задания оцениваются по 5 балльной системе
3	«Декоративно-прикладное творчество» «Живопись»	Творческие задания по живописи. (Просмотр работ)	Умение компоновать рисунок на формате листа Чувство цвета Чувство формы Творческие задания оцениваются по 5 балльной системе

Приложение 2.

Требования, предъявляемые к уровню творческих способностей и физическим данным поступающих при проведении индивидуального отбора по дополнительным предпрофессиональным общеобразовательным программам в области музыкального искусства

1. Индивидуальный отбор на обучение по дополнительным предпрофессиональным программам в области музыкального искусства осуществляется в форме индивидуального прослушивания.

1.1. При прослушивании диагностируются следующие параметры, определяющие уровень творческих способностей поступающих:

- чувство звуковысотности;
- интонационный слух;
- чувство ритма;
- гармонический слух;
- объем музыкальной памяти;
- эмоциональная отзывчивость;
- психо-физические данные.

1.2. Процедура прослушивания:

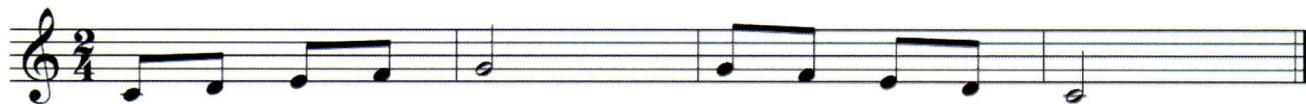
Чувство звуковысотности определяется через отнесение позвучавшего музыкального фрагмента к высокому, среднему или низкому регистру и исполнение фрагмента заранее подготовленной песни:

Примерный репертуарный список песен для исполнения:

- Русская народная песня «Во поле береза стояла»;
- Латышская народная песня «Солнышко вставало»;
- Французская народная песня «Слышишь песню у ворот»;
- Русская народная песня «Как у наших у ворот»;
- Русская народная песня «Со вьюном я хожу»;
- Г. Гладков «Чунга-чанга»;
- Е. Крылатов «Колыбельная медведицы»;
- В. Шаинский «Антошка», «Пусть бегут», «Когда мои друзья со мной»
- М. Красев Маленькой елочке»;
- А. Островский «Спят усталые игрушки»;
- Р. Рустамова «Солнышко лучистое»
- З.Левина «Неваляшки»;
- А. Филиппенко «По малину в сад пойдем»

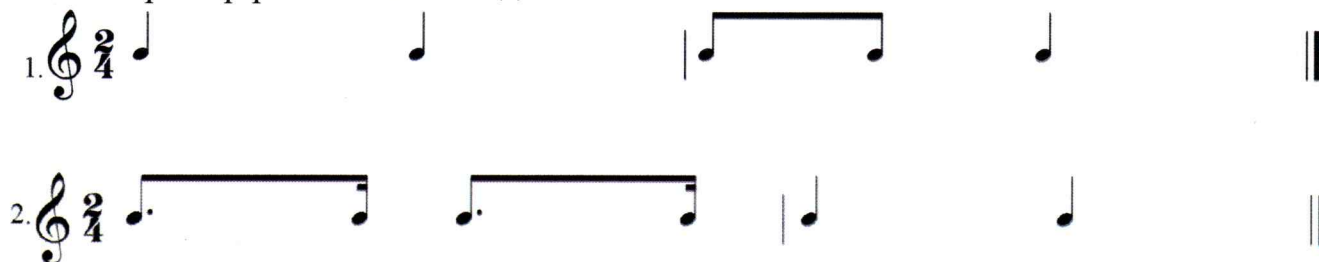
1.3. При проверке интонационного слуха поступающему предлагается сначала спеть на нейтральный слог, либо с предложенной подтекстовкой, музыкальный фрагмент протяженностью 2-4 такта, предварительно исполненную преподавателем, а затем, прослушав музыкальный звук, найти его на клавиатуре фортепиано из нескольких предложенных.

Пример музыкального фрагмента (попевки)



1.4. Чувство ритма оценивается по умению повторить вслед за преподавателем ритмический рисунок.

Пример ритмических заданий



1.5. Развитость гармонического слуха определяется по умению поступающих определить количество звуков исполненных преподавателем одновременно:

- один – два звука при исполнении интервала;
- три – четыре звука при исполнении в аккорде

1.6. При определении объема музыкальной памяти предлагается повторить по памяти фрагмент песенки «Едет, едет паровоз» или «Качели».

1.7. Уровень эмоциональной отзывчивости оценивается по качеству выразительного прочтения фрагмента стихотворения или басни.

1.8. Дополнительно поступающий может исполнить самостоятельно подготовленные музыкальные произведения на музыкальном инструменте (сольную пьесу или вокальное произведение с собственным сопровождением на музыкальном инструменте).

Система и критерии оценок, применяемых при индивидуальном отборе поступающих по дополнительным общеобразовательным предпрофессиональным программам в области музыкального искусства.

1. Отбор детей и выявление у них музыкальных способностей происходит в ходе индивидуального прослушивания.

Выполнение творческих заданий оценивается по пятибальной системе.

Допускается исполнение подготовленного произведения на музыкальном инструменте.

Баллы выставляются по трем позициям: музыкально –слуховые представления, ритм, память.

Полученный балл суммируется с результатами других позиций и заносится в итоговый протокол.

**Критерии оценок по позициям: «музыкально-слуховые представления, ритм, память» Музыкально-слуховые
Представления Ритм Память**

Балл	Музыкально-слуховые представления	Ритм	Память
5	<ul style="list-style-type: none"> - безупречное воспроизведение мелодической линии и текста при пении песни, подготовленной самостоятельно; - безупречно чистое интонирование музыкальных фрагментов (попевок), предложенных преподавателем с 1 проигрывания. - артистизм, ярко выраженная эмоциональная отзывчивость на музыку; - высокий уровень развития звуковысотного слуха; - четкая дикция. 	<ul style="list-style-type: none"> - безупречно точное повторение ритмического рисунка, предложенного преподавателем – с 1 прослушивания; - отличное чувство темпа; - хорошая координация движений, двигательная свобода; - отлично сформированное ощущение метроритмической пульсации. 	<ul style="list-style-type: none"> - безупречно точное запоминание и воспроизведение музыкальных фрагментов (попевок), предложенных преподавателем – с 1 воспроизведения.
4	<ul style="list-style-type: none"> - допускаются отдельные неточности при воспроизведении мелодической линии и текста при пении песни, подготовленной самостоятельно, - допускаются отдельные неточности в интонировании музыкальных фрагментов (попевок), предложенных преподавателем, исправленные ребенком, но после второго проигрывания; - эмоциональная отзывчивость на музыку 	<ul style="list-style-type: none"> - допускаются небольшие неточности в повторении ритмического рисунка, предложенного преподавателем, исправленного ребенком после 1 повторения; - хорошее чувство темпа; - скоординированные движения; - хорошо сформированное ощущение метроритмической пульсации 	<ul style="list-style-type: none"> - при запоминании мелодической линии музыкальных фрагментов (попевок), предложенного преподавателем, допускались отдельные неточности.
3	<ul style="list-style-type: none"> - допускаются 3 -4 ошибки при воспроизведении мелодической линии и текста при пении песни, подготовленной самостоятельно; - допускаются 1 -2 ошибки при интонировании музыкальных фрагментов (попевок), предложенных преподавателем, исправленных с помощью преподавателя. 	<ul style="list-style-type: none"> - допускаются 1 -2 ошибки при повторении ритмического рисунка, предложенного преподавателем, исправленные самостоятельно после 1 -2 повторений; - возникают отклонения от темпа; - небольшие проблемы с координацией движений 	<ul style="list-style-type: none"> - для запоминания мелодической линии при пении попевки, предложенной преподавателем, требуется более 3-х проигрываний.
2	<ul style="list-style-type: none"> - интонирование отсутствует, песня исполняется декламацией; 	<ul style="list-style-type: none"> - не может выполнить задания, предложенные 	<ul style="list-style-type: none"> - не может запомнить и выполнить задания,

Положение о комиссии по индивидуальному отбору детей МБУ ДО «Детская школа искусств имени М.А. Балакирева» Орловского муниципального округа Орловской области

	- не интонирует задания, предложенные преподавателем	преподавателем; - полная дезорганизация движений.	предложенные преподавателем.
1	Невыполнение предложенных заданий, отсутствие внимания, коммуникабельности		

Приложение 3.

Требования, предъявляемые к уровню творческих способностей и физическим данным поступающих при проведении индивидуального отбора по дополнительным предпрофессиональным общеобразовательным программам в области изобразительного искусства и декоративно – прикладного искусства

1. Индивидуальный отбор на обучение по дополнительным предпрофессиональным программам в области **изобразительного искусства и декоративно – прикладного искусства** осуществляется в форме творческих заданий по живописи, позволяющих определить наличие способностей в данных областях.

1.1. Ребенку предлагается выполнить натюрморт из двух предметов несложной формы (детские игрушки) в технике акварель.

При выполнении творческих заданий диагностируются следующие параметры, определяющие уровень творческих способностей поступающих:

- коммуникабельность ребёнка
- умение заполнять пространство листа
- ведение конструктивного построения, соблюдение пропорций предметов
- умение работать цветом и тоном
- чувство формы

1.2. Дополнительно поступающий может представить самостоятельно выполненную художественную работу.

Работы, выполненные в домашних условиях, могут быть исполнены различными изобразительными материалами: гуашевыми или акварельными красками, пастелью; а также различными графическими материалами: простыми или цветными карандашами, гелевыми ручками, фломастерами и др. Главное – работы должны быть разнообразными по форме и содержанию, чтобы комиссия по отбору могла объективно оценить художественные способности будущего ученика.

Система и критерии оценок, применяемых при индивидуальном отборе поступающих по дополнительным общеобразовательным предпрофессиональным программам в области изобразительного искусства и декоративно-прикладного искусства.

Индивидуальный отбор на обучение по дополнительной предпрофессиональной общеобразовательной программе в области изобразительного и декоративно-прикладного искусства осуществляется в форме творческих заданий, позволяющих определить наличие способностей в данных областях:

- просмотр творческих работ детей, выполненных в домашних условиях;
- выполнение за определённое время творческого задания в классе.

1. При просмотре выполненного творческого задания диагностируются следующие параметры, определяющие уровень творческих способностей поступающих:

Творческие работы, выполненные в домашних условиях:

- креативность;
- выбор сюжета;
- колористическое решение.

Работы должны быть разнообразными по форме и содержанию, чтобы приёмная комиссия могла объективно оценить художественные способности поступающего.

2. Для выполнения творческих заданий необходимо иметь:

- простой карандаш,
- ластик,
- цветные карандаши
- краски (акварель, гуашь),
- кисти размером 2,5 (белка, пони),
- бумагу формата А4,
- рисунки (при наличии).

Творческие задания (простой 2-х предметный натюрморт с натуры включает один предмет комбинированной формы (кувшин), другой шаровидной формы (яблоко, апельсин и т. п.) выполняется в технике живописи акварельными красками).

Для выполнения творческого задания формируются группы по 6-8 человек. Срок исполнения работы в течение двух академических часа по 40 минут с 5-ти минутной переменой.

Выполнение творческих заданий оценивается по пятибальной системе. Баллы выставляются по трем позициям: умение компоновать рисунок, чувство цвета, чувство формы.

Полученный балл суммируется с результатами других позиций и заносится в итоговый протокол.

Критерии оценок по позиции: «живопись»

Балл	Умение компоновать рисунок	Чувство цвета	Чувство формы
5	- безупречное заполнение пространства листа;	- безупречное владение цветом, колоритом, тоном; - безупречное использование выразительных особенностей художественных материалов;	- безупречное, последовательное и аккуратное ведение конструктивного построения; - безупречность в анализе пропорций предметов;
4	- правильное заполнение пространства листа, допускается небольшая неточность;	- умение работать цветом и тоном; - умелое использование художественных материалов;	- уверенное и аккуратное конструктивное построение предметов, допускаются небольшие неточности; - точность в соблюдении

Положение о комиссии по индивидуальному отбору детей МБУ ДО «Детская школа искусств имени М.А. Балакирева» Орловского муниципального округа Орловской области

			пропорций предметов;
3	- в заполнении пространства листа допускаются ошибки и неточности;	- в работе тоном и цветом допускаются ошибки; - владение художественными материалами	- в построении предметов, допускаются ошибки; - в соблюдении пропорций предметов допускаются ошибки;
2	- грубые ошибки в размещении предметов на формате листа;	- неумение определять цвет и тон предметов; - неумение использования художественных материалов;	-грубые ошибки в построении предметов; - совершенное неумение анализировать пропорции предметов;
1	Невыполнение предложенных заданий, отсутствие внимания, коммуникабельности		

Приложение 4.

Требования, предъявляемые к уровню творческих способностей и физическим данным поступающих при проведении индивидуального отбора по дополнительным предпрофессиональным общеобразовательным программам в области хореографического искусства

1. Индивидуальный отбор на обучение по дополнительной предпрофессиональной программе в области хореографического искусства осуществляется в форме творческих заданий, позволяющих определить музыкально-ритмические и координационные способности ребенка (музыкальность, артистичность, танцевальность), а также его физические, пластические данные.

Комиссия выявляет – наличие физических данных, музыкального слуха, чувства ритма, координации, гибкости, выворотности, прыгучести и др. способностей.

Предлагаются следующие задания:

- Прохлопать ритмический рисунок, предложенный преподавателем
- Пройти под заданную преподавателем музыку по залу
- Выполнить заданное преподавателем упражнение у станка
- Выполнить прыжки на середине зала
- Выполнить упражнения на коврик

Система и критерии оценок, применяемых при индивидуальном отборе поступающих по дополнительной общеобразовательной предпрофессиональной программе программ в области хореографического искусства.

При приеме на обучение по дополнительной предпрофессиональной программе «Хореографическое творчество» проводится отбор в форме творческих заданий, позволяющих определить наличие способностей в данной области:

- просмотр творческих заданий подготовленных дома;
- выполнение творческих заданий в классе.

Проверяется заранее подготовленным простейшим танцевальным этюдом. Этюды сочиняются в домашних условиях и делятся на:

- танец под детские песни
- танец в образе (например: «Кошка», «Бабочка», «Красная шапочка» и т. д.);
- танец в произвольной форме (народный, классический, эстрадный).

Отбор детей проводится в форме творческих заданий в классе.

Критерии оценки:

- правильная осанка;
- наличие выворотности ног (выворотное положение ног во время танца обеспечивает артисту возможность свободного выполнения движений);
- стопа, наличие подъема (стопа является опорой тела человека, обеспечивает равновесие, способствует отталкиванию тела при ходьбе, беге, прыжке, вытянутый подъем вместе с вытянутой ногой создает законченную линию);
- гибкость (показатель пластичности тела артиста, придает танцу выразительность);
- шаг, растянутость ног (способность свободно поднимать ногу на определенную высоту в разных направлениях в выворотном положении);
- прыжок (придает танцу легкость, полётность, воздушность, и поэтому является важной составной частью. Для прыжка важен ballon – умение высоко и эластично прыгнуть вверх и сохранить во время прыжка рисунок позы);
- устойчивость (равновесие тела в различных позах, положениях, позициях. Основа устойчивости в корпусе, а именно в определенном положении позвоночника и искусном управлении мышцами спины, в определенном положении рук).

Результаты выполнения задач оцениваются по пятибалльной системе, дифференцированно по каждому разделу проверки данных. Полученный балл суммируется с результатами других позиций и заносится в итоговый протокол.

Поступающий получает баллы по следующим критериям:

Наименование раздела	Количество баллов				
	5	4	3	2	1
Гибкость	ребёнок легко «встаёт на мост», руки и ноги находятся близко друг к другу	ребёнок «встаёт на мост», руки и ноги находятся относительно далеко	ребёнок сложно «встаёт на мост»	ребёнок не может сделать упражнение	Н е в ы п о л н е н и е п р е д л о
Шаг Ставим ребёнка к станку и просим его поднять ногу с носка вверх по всем направлениям (вперёд, в сторону и назад).	нога поднимается на высоту 110 ⁰	нога поднимается на высоту 90 ⁰	нога поднимается на 60 ⁰	нога поднимается ниже 60 ⁰	
Выворотность Сажаем ребёнка на	колени коснулись пола	колени находятся близко к полу	колени находятся далеко от пола	ребёнок не может сделать упражнение	

пол и делаем упражнение «Бабочка». Кладём колени на пол					Ж е н н ы х з а д а н и й , о т с у т с т в и е в н и м а н и я , к о м м у н и к а б е л ь н о с т и
Ритмические способности: Прохлопывается несколько ритмических рисунков (по нарастающей степени сложности)	ребёнок смог повторить предлагаемый ритмический рисунок с первого раза	ребёнок смог повторить предлагаемый ритмический рисунок со второго раза	ребёнок смог повторить предлагаемый ритмический рисунок с третьего раза.	если ребёнок не может повторить ритмический рисунок	
Танцевальны ые способности Ребёнку будет показана несложная комбинация из нескольких хореографических движений. Необходимо наиболее точно повторить её	ребёнок может повторить комбинацию с первого раза	ребёнок может повторить комбинацию со второго раза	ребёнок может повторить комбинацию с третьего раза	ребёнок не может повторить комбинацию.	
Прыжок Прыжки исполняются по 6 позиции. Лёгкий, высокий на полупальцах с натянутыми ногами	прыжок исполнен легко, высоко, на полупальцах с натянутыми ногами	прыжок исполнен не совсем легко, средний по высоте, плохо натянутыми ногами	если прыжок тяжёлый, на всей стопе	не музыкальное исполнение, тяжёлый прыжок на всей стопе	
Координацио н - ные способности Проверка на устойчивость тела при ходьбе на прямых ногах и полупальцах, при ходьбе с хлопками рук	упражнение выполнено без ошибок	упражнение выполнено с одной ошибкой	упражнение выполнено с двумя ошибками	упражнение не выполнено (отказ от выполнения)	
Исполнение этюдов	исполнение музыкальное, эмоциональное	исполнение музыкальное, но не эмоциональное	» исполнение не музыкальное, и не эмоциональное	не музыкальное, и не эмоциональное	