

МУНИЦИПАЛЬНОЕ БЮДЖЕТНОЕ УЧРЕЖДЕНИЕ  
ДОПОЛНИТЕЛЬНОГО ОБРАЗОВАНИЯ  
«ДЕТСКАЯ ШКОЛА ИСКУССТВ ИМЕНИ М.А. БАЛАКИРЕВА»  
ОРЛОВСКОГО МУНИЦИПАЛЬНОГО ОКРУГА ОРЛОВСКОЙ ОБЛАСТИ

Принято  
решением Педагогического совета  
МБУ ДО «ДШИ им. М.А. Балакирева»  
Орловского муниципального округа  
Орловской области  
от «23» марта 2023 г.  
(Протокол N 4 )  
Введено в действие приказом N 53  
от 29 марта 2023 г.

Утверждаю  
Директор МБУ ДО  
«ДШИ им. М.А. Балакирева»  
Орловского муниципального округа  
Орловской области  
А.В. Михайлина  
«29» марта 2023 г.



Согласованно с советом родителей (законных представителей)  
От 22 марта 2023 г. (Протокол N 2 )

Согласованно с советом обучающихся  
От 23 марта 2023 г. (Протокол N 2 )

Зарегистрировано:  
N 064 от 29 марта 2023 г.

**Правила**  
**приёма обучающихся в муниципальное бюджетное учреждение**  
**дополнительного образования «Детская школа искусств имени М.А.**  
**Балакирева» Орловского муниципального округа Орловской области на**  
**2023-2024 уч.г.**

20 23 г.

## **1. Общие положения**

1.1. Настоящие Правила разработаны в соответствии с:

- Федеральным законом от 29 декабря 2012 г. № 273-ФЗ «Об образовании в Российской Федерации»;
- приказом Министерства культуры Российской Федерации от 14 августа 2013 года №1145 «Об утверждении порядка приёма на обучение по дополнительным предпрофессиональным программам в области искусств»;
- федеральными государственными требованиями (далее по тексту – ФГТ);
- порядком организации и осуществления образовательной деятельности по дополнительным общеобразовательным программам в МБУ ДО «Детская школа искусств им. М.А. Балакирева» Орловского муниципального округа Орловской области;
- порядком осуществления образовательной деятельности образовательной организации дополнительного образования детей МБУ ДО «Детская школа искусств имени М.А. Балакирева» Орловского муниципального округа Орловской области;
- уставом МБУДО «Детская школа искусств имени М.А. Балакирева» Орловского муниципального округа Орловской области (далее – Школа искусств).

1.2. Приём на обучение в Школу искусств проводится на принципах равных условий приёма для всех поступающих, за исключением лиц, которым предоставлены особые права (преимущества) при приёме на обучение (Приложение 2).

1.3. Школа искусств осуществляет передачу, обработку, сохранность и предоставление полученных в связи с приемом в Школу искусств персональных данных поступающих в соответствии с требованиями законодательства Российской Федерации в области персональных данных.

1.4. При приеме в Школу искусств обеспечивается соблюдение прав граждан в области образования, установленных законодательством Российской Федерации, гласность и открытость работы приемной комиссии.

1.5. Школа искусств предоставляет для поступающего и (или) его родителей (законных представителей) возможность ознакомиться с Уставом, с Лицензией на осуществление образовательной деятельности, с образовательными программами и другими документами, регламентирующими организацию и осуществление образовательной деятельности, а также права и обязанности обучающихся.

1.6. С принятым (зачисленным) на обучение за счет средств физического и (или) юридического лица (на платной основе) поступающим или его родителями (законными представителями) Школа искусств заключает:

- договор об образовании на обучение по дополнительным общеобразовательным программам;

## **2. Общие правила приема.**

2.1. В целях информирования граждан о приеме на обучение по дополнительным общеобразовательным программам Школа искусств размещает не позднее, чем за 14 календарных дней до начала приема документов следующую информацию на официальном сайте Школы в информационно – телекоммуникационной сети «Интернет» (<http://strelidshi.ru/>), а также обеспечивает свободный доступ к информации, размещенной на информационном стенде в здании Школы искусств:

- копию Устава МБУДО «Детская школа искусств имени М.А. Балакирева» Орловского муниципального округа Орловской области
- копию лицензии на осуществление образовательной деятельности (с приложением
- правила приёма обучающихся в МБУ ДО об «Детская школа искусств имени М.А. Балакирева» Орловского муниципального округа Орловской области.
- перечень предпрофессиональных программ, по которым Школа искусств объявляет прием в соответствии с лицензией на осуществление образовательной деятельности;
- информацию о формах проведения отбора поступающих;
- особенности проведения приема поступающих с ограниченными возможностями здоровья;
- количество мест для приема по каждой предпрофессиональной программе за счет бюджетных ассигнований федерального бюджета, бюджетов субъектов Российской Федерации и местных бюджетов;
- количество мест для обучения по каждой образовательной программе по договорам об образовании за счет средств физического и (или) юридического лица;
- сведения о работе комиссий по индивидуальному отбору детей, приёмной комиссии и апелляционной комиссии;
- правила подачи и рассмотрения апелляций по результатам приема в образовательную организацию;
- образец договора об оказании образовательных услуг за счет средств физического и (или) юридического лица.)

2.2. Школа искусств обеспечивает функционирование телефонных линий и раздела на официальном сайте Школы искусств для ответов на обращения, связанных с приемом в Школу искусств.

2.3. Подача заявлений (Приложение 1) на обучение по предпрофессиональным и общеразвивающим общеобразовательным программам осуществляется заявителями – родителями (законными представителями) поступающего:

2.3.1. В электронном виде посредством электронной почты [priemdshi@mail.ru](mailto:priemdshi@mail.ru).

2.3.2. На бумажном носителе непосредственно в Школе искусств.

2.4. Прием заявлений от заявителя на бумажном носителе осуществляется Школой искусств в соответствии с графиком работы приемной комиссии.

При подаче заявления на бумажном носителе заявителем в Школу искусств представляются:

- оригинал на обозрение и копия документа, удостоверяющего личность родителя (законного представителя) поступающего;
- оригинал на обозрение и копия свидетельства о рождении или паспорта гражданина Российской Федерации (для детей старше 14 лет) поступающего;
- медицинская справка ребенка, подтверждающая отсутствие показаний, препятствующих обучению ребенка по выбранной специализации;
- документ подтверждающий право первоочередного или преимущественного приема (при наличии);
- фотографии ребенка 3\*4 – 1 шт.

Документы могут быть представлены в оригинале или в ином виде, удостоверенном в соответствии с требованиями действующего законодательства. При подаче заявления на бумажном носителе представленные заявителем данные и сведения используются уполномоченным работником Школы искусств.

Информацию о статусе своего запроса заявитель может получить при личном обращении в Школу искусств.

2.5. Прием проводится с 15 апреля по 15 июня соответствующего года. Подача заявления открывается с 15 апреля соответствующего года и закрывается за день до назначенной даты творческого просмотра. При наличии свободных мест для приема на обучение по соответствующим предпрофессиональным, общеразвивающим программам в Школе искусств срок приема продлевается до 29 августа.

Сроки проведения приема в соответствующем году в рамках указанного периода устанавливаются Школой искусств самостоятельно.

2.6. Прием в Школу искусств осуществляется при наличии свободных мест для обучения и в соответствии с приказом Управление культуры, туризма, молодежной политики, физической культуры и спорта администрации Орловского муниципального округа Орловской области (далее – Управление культуры)

2.7. Школа искусств уведомляет об итогах приема поступающих размещает по фамильный список поступивших на официальном сайте Школы искусств (<http://strelldshi.ru/>) и на информационном стенде Школы искусств. Основанием для публикации итогов приема является протокол (решение) приемной комиссии.

Приказ о зачислении на обучение с приложением по фамильного списка зачисленных лиц размещается на следующий рабочий день после его издания на информационном стенде и на официальном сайте Школы искусств.

2.8. Родители (законные представители) поступающих вправе подать письменное заявление об апелляции по процедуре и (или) результатам проведения отбора в апелляционную комиссию в день оглашения результатов на сайте Школы искусств.

2.9. В случае если зачисленный ребенок не приступил к обучению в сроки, установленные Школой искусств, без письменного уведомления об уважительной причине отсутствия на занятиях (болезнь или иные обстоятельства, подтверждённые документально), приказ о зачислении в Школу искусств в части данного лица аннулируется.

2.10. Преимущественное право при приеме на обучение по общеобразовательным программам возникает после успешного прохождения ребенком отбора, подтверждающего наличие у него творческих способностей и физических данных, необходимых для освоения соответствующих программ.

### **3. Порядок приема на дополнительные предпрофессиональные программы в области искусств.**

3.1. Возраст поступающих в 1 класс на обучение по дополнительным предпрофессиональным программам устанавливается образовательной организацией в соответствии с ФГТ по выбранной программе.

3.2. Школа искусств самостоятельно назначает сроки проведения вступительных испытаний (прослушиваний, просмотров, собеседований и др.)

3.3. Состав комиссий по индивидуальному отбору детей, приемной, апелляционной а также «Положение о приемной, апелляционной комиссиях и по индивидуальному отбору детей», регламентирующее порядок формирования и работы комиссий, утверждаются приказом директора Школы искусств.

3.4. Вступительные испытания проводится комиссией по индивидуальному отбору детей в соответствии с установленными Школой искусств:

- требованиями к уровню творческих способностей и физических данных (по каждой форме проведения отбора), необходимых для освоения соответствующих дополнительных предпрофессиональных программ (Приложение 4);
- системой оценок, применяемой при проведении испытания (Приложение №5);
- условиями и особенностями проведения приема для поступающих с ограниченными возможностями здоровья (раздел 5 Настоящих правил).

3.5. Для участия в вступительных испытаниях в Школу искусств предоставляется подписанное родителем (законным представителем) поступающего Заявление (Приложение 1).

3.6. По итогам работы комиссий по индивидуальному отбору детей формируется проходной балл для зачисления на места в рамках муниципального обучения дополнительную предпрофессиональную программу.

В случае равных набранных баллов приоритет отдается поступающему, получившему более высокий балл за работу, выполненную на творческом просмотре.

3.7. В случае, если поступающий в результате вступительных испытаний получит три оценки «хорошо» и выше, но не наберет необходимый проходной балл для поступления на бюджетную программу, он может претендовать на платное обучение по дополнительной предпрофессиональной программе. Для этого родителю (законному представителю) поступающего необходимо подать Заявление в срок до дня работы апелляционной комиссии (включительно). Поданные заявления рассматриваются Приемной комиссией, которая формирует списки поступивших на платную дополнительную предпрофессиональную программу в соответствии с контрольными цифрами приема. Приоритет при зачислении на платную программу имеют поступающие, набравшие более высокий суммарный балл на вступительных испытаниях.

3.8. Художественные материалы для прохождения вступительного испытания поступающий приносит с собой. Список необходимых материалов размещается на официальном сайте Школы искусств.

3.9. В случае неявки (без уважительных причин) на вступительные испытания в назначенную Школой искусств дату – поданное заявление на прием в Школу искусств аннулируется.

3.10. Поступающим, не проходившим вступительные испытания по уважительной причине в установленные даты (болезнь или иные обстоятельства, подтвержденные документально), предоставляется возможность пройти испытания в иное время, но не позднее окончания срока проведения испытаний для поступающих, установленного Школой искусств с учетом требований пункта 2.5 настоящих Правил.

3.11. Для рассмотрения апелляции (жалоб) родителей (законных представителей), поступающих по результатам проведения вступительных испытаний Школой искусств формируется специальная апелляционная комиссия.

#### **4. Порядок приема по дополнительным общеразвивающим программам.**

4.1. В случаях возникновения потребности Школы искусств в реализации с первого года обучения дополнительных общеразвивающих программ, по соответствующему решению педагогического совета о проведении приема в первый класс на обучение по таким дополнительным общеразвивающим программам обращается с запросом на предоставление

Правила приёма обучающихся в муниципальное бюджетное учреждение дополнительного образования «Детская школа искусств имени М.А. Балакирева» Орловского муниципального округа Орловской области.

мест для обучения в рамках муниципального задания в Управление культуры, туризма, молодежной политики, физической культуры и спорта администрации Орловского муниципального округа Орловской области (далее – Управление культуры).

4.2. Возраст поступающих в 1 класс по дополнительной общеразвивающей программе в области искусств с 3-х лет

4.3. Прием на бюджетное обучение по дополнительным общеразвивающим программам осуществляется в порядке, указанном в пункте 2.3 настоящих Правил и при успешном прохождении собеседования. Зачисление осуществляется при условии наличия свободных мест для обучения. Приказ о зачислении на обучение с приложением по фамильного перечня зачисленных лиц размещается 1 сентября на информационном стенде и на официальном сайте Школы искусств.

4.4. Собеседование проводится комиссией по индивидуальному отбору детей в соответствии с установленными требованиями Школой искусств (Приложение 6).

4.5. По итогам работы комиссии по индивидуальному отбору детей формируется проходной балл для зачисления на места для обучения в рамках муниципального задания дополнительной общеразвивающей программе со сроком обучения 3 года

4.6. В случае неявки (без уважительных причин) на собеседование в назначенную Школой искусств дату – поданное заявление на прием в Школу искусств аннулируется.

4.7. Запись в платные общеразвивающие классы производится в начале учебного года.

## **5. Условия и особенности проведения приема для поступающих с ограниченными возможностями здоровья**

5.1. Проведение индивидуального отбора поступающих из числа лиц с ограниченными возможностями здоровья и (или) инвалидов (далее вместе – поступающие с ограниченными возможностями здоровья) производится с учетом особенностей их психофизического развития, их индивидуальных возможностей и состояния здоровья (далее – индивидуальные особенности).

5.2. Поступающие с ограниченными возможностями здоровья проходят вступительные прослушивания, просмотры, требующие наличия у них определенных творческих способностей, в составе и порядке, определенном Правилами приема, с учетом, при необходимости, особенностей психофизического развития, индивидуальных возможностей и состояния здоровья таких поступающих.

5.3. При проведении индивидуального отбора обеспечивается соблюдение следующих требований:

5.3.1. Индивидуальный отбор проводится на первом этаже Школы искусств;

5.3.2. Индивидуальный отбор поступающих с ограниченными возможностями здоровья может проводиться в одной аудитории совместно с

Правила приёма обучающихся в муниципальное бюджетное учреждение дополнительного образования «Детская школа искусств имени М.А. Балакирева» Орловского муниципального округа Орловской области.

иными поступающими, если это не создает трудностей для поступающих при сдаче вступительного испытания.

5.4. Индивидуальный отбор проводится с использованием материально – технических условий, обеспечивающих возможность беспрепятственного доступа поступающих с ограниченными возможностями здоровья в аудитории, туалетные и другие помещения, а также их пребывания в указанных помещениях.

5.5. Допускается присутствие в аудитории во время сдачи вступительного испытания ассистента из числа работников Школы искусств или привлеченных лиц, оказывающего поступающим с ограниченными возможностями здоровья необходимую техническую помощь с учетом их индивидуальных особенностей.

5.6. Поступающим с ограниченными возможностями здоровья предоставляется в доступной для них форме информация о процедуре проведения индивидуального отбора. Поступающие с ограниченными возможностями здоровья могут в процессе индивидуального отбора пользоваться техническими средствами, необходимыми им в связи с их индивидуальными особенностями.

5.7. Родителям (законным представителям) поступающих предоставляется для ознакомления в печатном виде инструкция о порядке проведения индивидуального отбора.

5.8. Дополнительно при проведении индивидуального отбора обеспечивается соблюдение и других требований в зависимости от индивидуальных особенностей поступающих ограниченными возможностями здоровья.

В остальной части порядок приема и индивидуального отбора для детей с ограниченными возможностями здоровья регламентируется Правилами приема в Школу искусств.

5.9. Неимущественное право зачисления предоставляется детям – инвалидам, детям с ограниченными возможностями здоровья, которым согласно заключению федерального учреждения медико-социальной экспертизы не противопоказано обучение в соответствующих образовательных организациях.

5.10. Для учащихся с ограниченными возможностями здоровья, детей – инвалидов, инвалидов Школа искусств, организует образовательный процесс по дополнительным общеобразовательным программам с учетом особенностей психофизического развития указанных категорий учащихся

5.11. Условия предоставляются поступающим на основании заявления о приеме, содержащего сведения о необходимости создания соответствующих специальных условий.

## **6. Условия заключения договоров об образовании**

6.1. С родителями (законными представителями) поступающего, в отношении которого Школой искусств принято решение о приеме (зачислении) на обучение, Школа заключает:



— договор об образовании на обучение по дополнительным общеобразовательным программам.

6.2. Для заключения договора об образовании на обучение по дополнительным общеобразовательным программам родители (законные представители) поступающего предоставляют следующие документы:

- оригинал на обозрение и копия документа, удостоверяющего личность родителя (законного представителя) поступающего;
- оригинал на обозрение и копия свидетельства о рождении или паспорта гражданина Российской Федерации (для детей старше 14 лет) поступающего;
- медицинская справка ребенка, подтверждающая отсутствие показаний, препятствующих обучению ребенка по выбранной специализации;
- фотографии ребенка 3\*4 – 1 шт.

6.3. Документы, указанные в пункте 6.2 настоящих Правил, предоставляются в Школу:

- в течение 7 (семи) календарных дней с даты издания приказа о зачислении в соответствии с требованиями третьего абзаца пункта 2.7 настоящих Правил при заключении договора об образовании на обучение за счет средств бюджета Орловского муниципального округа;
- в течение 14 (четырнадцати) календарных дней с даты опубликования Школой искусств пофамильного списка поступивших в соответствии с требованиями первого абзаца пункта 2.7 настоящих Правил при заключении договора об образовании на обучение за счет средств физического и (или) юридического лица.

6.4. Переданные (направленные) Школой искусств для заключения родителям (законным представителям) поступающего экземпляры договора об образовании должны быть подписаны и возвращены указанными лицами в образовательное учреждение в течение 5 (пяти) календарных дней со дня их вручения (получения) родителям (законным представителям) поступающего.

## **7. Организация приема детей в особых условиях.**

7.1. Особыми условиями следует считать неблагоприятную эпидемиологическую обстановку, объявление карантина.

7.2. В случае, если особые условия возникают в период организации приема детей, Школа искусств вправе:

- корректировать сроки приёма документов и сроки прослушиваний, просмотров;
- проводить прием документов (заявление, согласие на обработку персональных данных) дистанционно, на электронный адрес приемной комиссии Школы искусств [priemdshi@mail.ru](mailto:priemdshi@mail.ru).

7.3. Информация о дистанционном приеме документов (сроки приема, перечень документов, бланк заявления, адрес электронной почты публикуется на официальном сайте Школы искусств.

Правила приёма обучающихся в муниципальное бюджетное учреждение дополнительного образования «Детская школа искусств имени М.А. Балакирева» Орловского муниципального округа Орловской области.

7.4. Заявления оформляются на бланке, размещенном на сайте Школы искусств. Сведения могут быть занесены как в рукописном, так и в печатном виде. В заявлении указывается дата и обязательно ставится личная подпись родителя (законного представителя).

7.5. Скан (фото) заявления направляются на электронную почту Школы искусств.

7.6. Датой подачи документов (заявление) считается дата получения документов на электронную почту приёмной комиссии Школы искусств.

7.7. В случае дистанционной подачи документов, по окончании периода особых условий, родители (законные представители) поступающих обязаны предоставить на бумажном носителе полный пакет документов:

- оригинал на обозрение и копия документа, удостоверяющего личность родителя (законного представителя) поступающего;
- оригинал на обозрение и копия свидетельства о рождении или паспорта гражданина Российской Федерации (для детей старше 14 лет) поступающего;
- медицинская справка ребенка, подтверждающая отсутствие показаний, препятствующих обучению ребенка по выбранной специализации;
- документ подтверждающий право первоочередного или преимущественного приема (при наличии);
- фотографии ребенка 3\*4 – 1 шт.

7.8. В случае не предоставления родителями (законными представителями) полного пакета документов по окончании периода особых условий и без уважительных причин, Школа искусств вправе не зачислять ребенка на обучение.

Приложение №1  
Директору МБУ ДО «ДШИ им. М.А. Балакирева»  
Орловского муниципального округа  
Орловской области

\_\_\_\_\_ (Ф.И.О.)  
\_\_\_\_\_  
(ФИО, последнее при наличии, родителя законного представителя)  
Место регистрации (адрес): \_\_\_\_\_  
\_\_\_\_\_  
Документ, удостоверяющий личность: \_\_\_\_\_  
Серия \_\_\_\_\_ № \_\_\_\_\_  
выдан \_\_\_\_\_  
\_\_\_\_\_  
(кем, когда)

**Заявление**

Прошу принять моего ребенка в МБУ ДО «ДШИ им. М.А. Балакирева» Орловского муниципального округа Орловской области для обучения (нужное отметить )

- по дополнительной препрофессиональной программе в области искусств
- по дополнительной общеразвивающей программе в области искусств
- по дополнительной общеразвивающей программе в области искусств (платные образовательные услуги)

\_\_\_\_\_ (полное наименование образовательной программы)

**Сведения о поступающем в Школу искусств:**

1. ФИО (последнее при наличии) ребенка \_\_\_\_\_
2. Число, месяц и год рождения \_\_\_\_\_
3. Место рождения \_\_\_\_\_
4. Гражданство \_\_\_\_\_
5. Адрес фактического проживания \_\_\_\_\_
6. В какой общеобразовательной школе (детском саду) обучается (посещает) \_\_\_\_\_, класс (группа) \_\_\_\_\_

**Сведения о родителях (законных представителях):**

Мать: ФИО (последнее при наличии) \_\_\_\_\_  
Гражданство \_\_\_\_\_  
Телефон \_\_\_\_\_  
E-mail: \_\_\_\_\_  
Отец: ФИО (последнее при наличии) \_\_\_\_\_  
Гражданство \_\_\_\_\_  
Телефон \_\_\_\_\_  
E-mail: \_\_\_\_\_

Медицинских противопоказаний на занятие по программе имею/ не имею. (нужное подчеркнуть)  
Право первоочередного или преимущественного приема (льгота, подтверждается документом) \_\_\_\_\_

Потребность ребенка или поступающего в обучении по адаптированной основной

Правила приёма обучающихся в муниципальное бюджетное учреждение дополнительного образования «Детская школа искусств имени М.А. Балакирева» Орловского муниципального округа Орловской области.  
общеобразовательной программе и (или) в создании специальных условий для организации обучения и воспитания обучающегося с ограниченными возможностями здоровья в соответствии с заключением психолого-медико-педагогической комиссии или инвалида (ребенка-инвалида) в соответствии с индивидуальной программой реабилитации (указать) \_\_\_\_\_

Я, руководствуясь ч. 3 ст. 55 Федерального закона «Об образовании в Российской Федерации» и на основании рекомендаций \_\_\_\_\_  
(наименование психолого-медико-педагогической комиссии)

от «\_\_» \_\_\_\_\_ 20\_\_ г. № \_\_\_\_\_, даю свое согласие на обучение моего ребенка по адаптированной основной общеобразовательной программе.

С Уставом Школы искусств, лицензией на осуществление образовательной деятельности, со свидетельством о государственной регистрации, с учебными планами, образовательными программами, Правилами приема и порядке отбора детей в целях обучения по дополнительным предпрофессиональным/ общеразвивающим образовательным программам, правилами внутреннего распорядка и другими локальными нормативными актами Школы искусств регулирующими образовательный процесс МБУ ДО «ДШИ им. М.А. Балакирева» Орловского муниципального округа Орловской области ознакомлен(а).

Подпись родителя (законного представителя) \_\_\_\_\_ / \_\_\_\_\_  
«\_\_» \_\_\_\_\_ 20\_\_ г.

На процедуру индивидуального отбора для лиц, поступающих. В целях обучения по дополнительным предпрофессиональным/ общеразвивающим образовательным программам в области искусств, согласен(а).

Подпись родителя (законного представителя) \_\_\_\_\_ / \_\_\_\_\_  
«\_\_» \_\_\_\_\_ 20\_\_ г.

Настоящим подтверждаю достоверность и точность указанных в заявлении сведений (персональных данных) и даю свое согласие на их обработку, в порядке и условиях, определенных Федеральным законом от 27.07.2006 г. №15ФЗ «О персональных данных»

Подпись родителя (законного представителя) \_\_\_\_\_ / \_\_\_\_\_  
«\_\_» \_\_\_\_\_ 20\_\_ г.

Настоящим даю свое согласие на проведение фото-видеосъемки моего ребенка и его творческих работ, размещение данной информации в сети Интернет, в рамках осуществления образовательной и воспитательной деятельности

Подпись родителя (законного представителя) \_\_\_\_\_ / \_\_\_\_\_  
«\_\_» \_\_\_\_\_ 20\_\_ г.

Разрешаю участие моего ребенка в мероприятиях (конкурсах, фестивалях, выставках) различного уровня и экскурсиях, связанных с образовательным процессом и воспитательной работой Школы искусств, не предусмотренных учебным планом.

Подпись родителя (законного представителя) \_\_\_\_\_ / \_\_\_\_\_  
«\_\_» \_\_\_\_\_ 20\_\_ г.

С Положением об апелляционной комиссии, с правилами подачи апелляции при приеме по результатам проведения индивидуального отбора поступающих ознакомлен (а).

Подпись родителя (законного представителя) \_\_\_\_\_ / \_\_\_\_\_  
«\_\_» \_\_\_\_\_ 20\_\_ г.

Ребенка на занятия приводит \_\_\_\_\_

\_\_\_\_\_ (ФИО, степень родства)  
Подпись родителя (законного представителя) \_\_\_\_\_ / \_\_\_\_\_  
«\_\_» \_\_\_\_\_ 20\_\_ г.

К заявлению прилагаются (наличие отметить ):

Правила приёма обучающихся в муниципальное бюджетное учреждение дополнительного образования «Детская школа искусств имени М.А. Балакирева» Орловского муниципального округа Орловской области.

- копия свидетельства о рождении ребёнка, копия паспорта заявителя (опекуна),
- медицинская справка с заключением о возможности заниматься в группах,
- дополнительного образования, документ подтверждающий право первоочередного или преимущественного приема,
- фотография ребенка 3\*4

Способ получения свидетельства об окончании или справки об обучении (периоде обучения) (нужное отметить ):

- выдать лично в форме документа на бумажном носителе;
- направить в форме документа на бумажном носителе по указанному почтовому адресу;

**При поступлении в Школу искусств обязуюсь:**

1. Знать и выполнять требования Устава школы искусств и других локальных нормативных актов, в части, касающейся прав и обязанностей родителей (законных представителей).
2. Обеспечивать посещение занятий ребенком согласно учебного расписания.
3. Обеспечивать ребенка за свой счет необходимыми учебными принадлежностями и учебной литературой, репетиционной формой, расходными материалами.
4. Приводить ребенка на занятия со сменной обувью.
5. Обеспечит выполнения домашних занятий ребенка.
6. Извещать Школу искусств о причинах отсутствия ребенка на занятиях.
7. Проявлять уважения к педагогам, администрации, техническому персоналу, другим обучающимся Школы искусств.
8. Возмещать ущерб, причиненный ребенком имуществу Школы искусств, в соответствие с законодательством РФ.

Подпись родителя (законного представителя) \_\_\_\_\_ / \_\_\_\_\_  
« \_\_\_\_ » \_\_\_\_\_ 20 \_\_\_\_ г.

**Перечень детей, имеющих преимущественное право при приеме в образовательное учреждение на обучение по предпрофессиональным и общеразвивающим общеобразовательным программам в области искусств:**

1. Дети-сироты и дети, оставшиеся без попечения родителей, не переданные в семью на воспитание и имеющие инвалидность (при наличии справок о состоянии здоровья и отсутствии медицинских противопоказаний для занятий соответствующим видом искусства).

2. Дети-сироты и дети, оставшиеся без попечения родителей, переданные в семью на воспитание (под опеку или попечительство, в приемную или патронатную семью) и имеющие инвалидность (при наличии справок о состоянии здоровья и отсутствии медицинских противопоказаний для занятий соответствующим видом искусства).

3. Дети-сироты и дети, оставшиеся без попечения родителей, не указанные в пунктах 1 и 2.

4. Дети-инвалиды (при наличии справок о состоянии здоровья и отсутствии медицинских противопоказаний для занятий соответствующим видом искусства), не указанные в пунктах 1 и 2.

5. Дети военнослужащих, сотрудников полиции, Министерства Российской Федерации по делам гражданской обороны, чрезвычайным ситуациям и ликвидации последствий стихийных бедствий:

5.1. Погибших (умерших) вследствие увечья или иного повреждения здоровья, полученных в связи с выполнением служебных обязанностей.

5.2. Умерших вследствие заболевания, полученного в период прохождения службы.

6. Дети ветеранов боевых действий, ставших инвалидами вследствие ранения, контузии или увечья, полученных при исполнении обязанностей военной службы (служебных обязанностей).

7. Дети граждан, подвергшихся воздействию радиации вследствие катастрофы на Чернобыльской АЭС.

8. Дети граждан, принимавших в составе подразделений особого риска непосредственное участие в испытаниях ядерного и термоядерного оружия, ликвидации аварий ядерных установок на средствах вооружения и военных объектах.

9. Дети граждан Российской Федерации, удостоенных званий:

9.1. Героя Советского Союза, Героя Российской Федерации;

9.2. Героя Социалистического Труда, Героя Труда Российской Федерации.

10. Дети граждан Российской Федерации, награжденных орденом:

10.1 Святого апостола Андрея Первозванного;

10.2 Святого Георгия;

10.3 «За заслуги перед Отечеством» I степени.

11.

Приложение 3

Формы проведения индивидуального отбора поступающих по дополнительным предпрофессиональным программам в области искусств

№ п/п	Образовательная программа	Формы отбора	Критерии оценки
1	<p>Фортепиано Струнные инструменты «Скрипка» Духовые инструменты «Флейта» Народные инструменты: «Домра» «Гитара» «Баян» «Аккордеон» «Гармонь»</p>	<p>Индивидуальное прослушивание.</p>	<p>Музыкально-слуховые представление Память Ритм</p> <p>Творческие задания оцениваются по 5 балльной системе</p>
2	<p>«Хореографическое искусство»</p>	<p>Творческие задания (Показ)</p>	<p>Гибкость Шаг Выворотность ног; Танцевальные способности Ритмические способности Прыжок; Координационные способности; Исполнение этюдов</p> <p>Творческие задания оцениваются по 5 балльной системе</p>
3	<p>«Декоративно-прикладное творчество» «Живопись»</p>	<p>Творческие задания по живописи. (Просмотр работ)</p>	<p>Умение компоновать рисунок на формате листа Чувство цвета Чувство формы</p> <p>Творческие задания оцениваются по 5 балльной системе</p>

#### Приложение 4.

### **Требования, предъявляемые к уровню творческих способностей и физическим данным поступающих при проведении индивидуального отбора по дополнительным предпрофессиональным программам в области искусств**

1. Индивидуальный отбор на обучение по дополнительным предпрофессиональным программам в области музыкального искусства осуществляется в форме индивидуального прослушивания.

1.1. При прослушивании диагностируются следующие параметры, определяющие уровень творческих способностей поступающих:

- чувство звуковысотности;
- интонационный слух;
- чувство ритма;
- гармонический слух;
- объем музыкальной памяти;
- эмоциональная отзывчивость;
- психо-физические данные.

1.2. Процедура прослушивания:

Чувство звуковысотности определяется через отнесение позвучавшего музыкального фрагмента к высокому, среднему или низкому регистру и исполнение фрагмента заранее подготовленной песни:

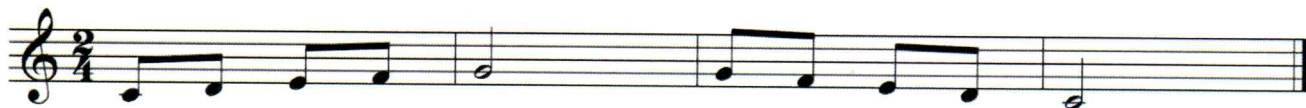
Примерный репертуарный список песен для исполнения:

- Русская народная песня «Во поле береза стояла»;
- Латышская народная песня «Солнышко вставало»;
- Французская народная песня «Слышишь песню у ворот»;
- Русская народная песня «Как у наших у ворот»;
- Русская народная песня «Со вьюном я хожу»;
- Г. Гладков «Чунга-чанга»;
- Е. Крылатов «Колыбельная медведицы»;
- В. Шаинский «Антошка», «Пусть бегут», «Когда мои друзья со мной»
- М. Красев Маленькой елочке»;
- А. Островский «Спят усталые игрушки»;
- Р. Рустамова «Солнышко лучистое»
- З. Левина «Неваляшки»;
- А. Филиппенко «По малину в сад пойдем»

1.3. При проверке интонационного слуха поступающему предлагается сначала спеть на нейтральный слог, либо с предложенной подтекстовкой, музыкальный фрагмент протяженностью 2-4 такта, предварительно исполненную преподавателем, а затем, прослушав музыкальный звук, найти его на клавиатуре фортепиано из нескольких предложенных.

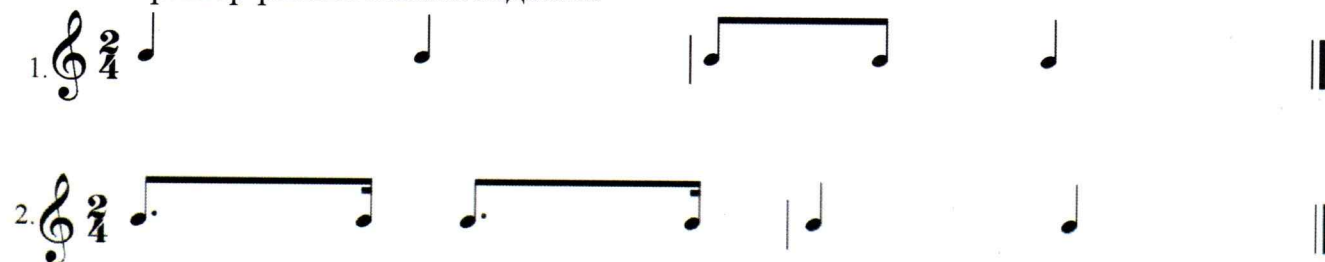


### Пример музыкального фрагмента (попевки)



1.4. Чувство ритма оценивается по умению повторить вслед за преподавателем ритмический рисунок.

Пример ритмических заданий



1.5. Развитость гармонического слуха определяется по умению поступающих определить количество звуков исполненных преподавателем одновременно:

- один – два звука при исполнении интервала;
- три – четыре звука при исполнении в аккорде

1.6. При определении объема музыкальной памяти предлагается повторить по памяти фрагмент песенки «Едет, едет паровоз» или «Качели».

1.7. Уровень эмоциональной отзывчивости оценивается по качеству выразительного прочтения фрагмента стихотворения или басни.

1.8. Дополнительно поступающий может исполнить самостоятельно подготовленные музыкальные произведения на музыкальном инструменте (сольную пьесу или вокальное произведение с собственным сопровождением на музыкальном инструменте).

2. Индивидуальный отбор на обучение по дополнительным предпрофессиональным программам в области **изобразительного искусства и декоративно – прикладного искусства** осуществляется в форме творческих заданий по живописи, позволяющих определить наличие способностей в данных областях.

2.1. Ребенку предлагается выполнить натюрморт из двух предметов несложной формы (детские игрушки) в технике акварель.

При выполнении творческих заданий диагностируются следующие параметры, определяющие уровень творческих способностей поступающих:

- коммуникабельность ребёнка
- умение заполнять пространство листа
- ведение конструктивного построения, соблюдение пропорций предметов
- умение работать цветом и тоном

– чувство формы

2.2. Дополнительно поступающий может представить самостоятельно выполненную художественную работу.

Работы, выполненные в домашних условиях, могут быть исполнены различными изобразительными материалами: гуашевыми или акварельными красками, пастелью; а также различными графическими материалами: простыми или цветными карандашами, гелевыми ручками, фломастерами и др. Главное – работы должны быть разнообразными по форме и содержанию, чтобы комиссия по отбору могла объективно оценить художественные способности будущего ученика.

3. Индивидуальный отбор на обучение по дополнительной предпрофессиональной программе в **области хореографического искусства** осуществляется в форме творческих заданий, позволяющих определить музыкально-ритмические и координационные способности ребенка (музыкальность, артистичность, танцевальность), а также его физические, пластические данные.

Комиссия выявляет – наличие физических данных, музыкального слуха, чувства ритма, координации, гибкости, выворотности, прыгучести и др. способностей.

Предлагаются следующие задания:

- Прохлопать ритмический рисунок, предложенный преподавателем
- Пройти под заданную преподавателем музыку по залу
- Выполнить заданное преподавателем упражнение у станка
- Выполнить прыжки на середине зала
- Выполнить упражнения на коврике

### Система и критерии оценок, применяемых при индивидуальном отборе поступающих по дополнительным предпрофессиональным программам в области музыкального искусства.

1. Отбор детей и выявление у них музыкальных способностей происходит в ходе индивидуального прослушивания.

Выполнение творческих заданий оценивается по пятибальной системе.

Допускается исполнение подготовленного произведения на музыкальном инструменте.

Баллы выставляются по трем позициям: музыкально –слуховые представления, ритм, память.

Полученный балл суммируется с результатами других позиций и заносится в итоговый протокол.

Критерии оценок по позициям: «музыкально-слуховые представления, ритм, память» Музыкально-слуховые  
Представления Ритм Память

Балл	Музыкально-слуховые представления	Ритм	Память
<b>5</b>	<ul style="list-style-type: none"> <li>- безупречное воспроизведение мелодической линии и текста при пении песни, подготовленной самостоятельно;</li> <li>- безупречно чистое интонирование музыкальных фрагментов (попевок), предложенных преподавателем с 1 проигрывания.</li> <li>- артистизм, ярко выраженная эмоциональная отзывчивость на музыку;</li> <li>- высокий уровень развития звуковысотного слуха;</li> <li>- четкая дикция.</li> </ul>	<ul style="list-style-type: none"> <li>- безупречно точное повторение ритмического рисунка, предложенного преподавателем – с 1 прослушивания;</li> <li>- отличное чувство темпа;</li> <li>- хорошая координация движений, двигательная свобода;</li> <li>- отлично сформированное ощущение метроритмической пульсации.</li> </ul>	<ul style="list-style-type: none"> <li>- безупречно точное запоминание и воспроизведение музыкальных фрагментов (попевок), предложенных преподавателем – с 1 воспроизведения.</li> </ul>
<b>4</b>	<ul style="list-style-type: none"> <li>- допускаются отдельные неточности при воспроизведении мелодической линии и текста при пении песни, подготовленной самостоятельно,</li> <li>- допускаются отдельные неточности в интонировании</li> </ul>	<ul style="list-style-type: none"> <li>- допускаются небольшие неточности в повторении ритмического рисунка, предложенного преподавателем, исправленного ребенком после 1 повторения;</li> <li>- хорошее чувство темпа;</li> <li>- скоординированные</li> </ul>	<ul style="list-style-type: none"> <li>- при запоминании мелодической линии музыкальных фрагментов (попевок), предложенного преподавателем, допускались отдельные неточности.</li> </ul>

	музыкальных фрагментов (попевок), предложенных преподавателем, исправленные ребенком, но после второго проигрывания; - эмоциональная отзывчивость на музыку	движения; - хорошо сформированное ощущение метроритмической пульсации	
3	- допускаются 3 -4 ошибки при воспроизведении мелодической линии и текста при пении песни, подготовленной самостоятельно; - допускаются 1 -2 ошибки при интонировании музыкальных фрагментов (попевок), предложенных преподавателем, исправленных с помощью преподавателя.	- допускаются 1 -2 ошибки при повторении ритмического рисунка, предложенного преподавателем, исправленные самостоятельно после 1 -2 повторений; - возникают отклонения от темпа; - небольшие проблемы с координацией движений	- для запоминания мелодической линии при пении попевки, предложенной преподавателем, требуется более 3-х проигрываний.
2	- интонирование отсутствует, песня исполняется декламацией; - не интонирует задания, предложенные преподавателем	- не может выполнить задания, предложенные преподавателем; - полная дезорганизация движений.	- не может запомнить и выполнить задания, предложенные преподавателем.
1	Невыполнение предложенных заданий, отсутствие внимания, коммуникабельности		

**Система и критерии оценок, применяемых при индивидуальном отборе поступающих по дополнительным предпрофессиональным программам в области изобразительного искусства и декоративно-прикладного искусства.**

Индивидуальный отбор на обучение по дополнительной предпрофессиональной общеобразовательной программе в области изобразительного и декоративно-прикладного искусства осуществляется в форме творческих заданий, позволяющих определить наличие способностей в данных областях:

- просмотр творческих работ детей, выполненных в домашних условиях;
- выполнение за определённое время творческого задания в классе.

1. При просмотре выполненного творческого задания диагностируются следующие параметры, определяющие уровень творческих способностей поступающих:

Творческие работы, выполненные в домашних условиях:

- креативность;
- выбор сюжета;
- колористическое решение.

Работы должны быть разнообразными по форме и содержанию, чтобы приёмная комиссия могла объективно оценить художественные способности поступающего.

2. Для выполнения творческих заданий необходимо иметь:

- простой карандаш,
- ластик,
- цветные карандаши
- краски (акварель, гуашь),
- кисти размером 2,5 (белка, пони),
- бумагу формата А4,
- рисунки (при наличии).

Творческие задания (простой 2-х предметный натюрморт с натуры включает один предмет комбинированной формы(кувшин), другой шаровидной формы(яблоко, апельсин и т.п.) выполняется в технике живописи акварельными красками).

Для выполнения творческого задания формируются группы по 6-8 человек. Срок исполнения работы в течение двух академических часа по 30 минут с 10-ти минутной переменной.

Выполнение творческих заданий оценивается по пятибальной системе. Баллы выставляются по трем позициям: умение компоновать рисунок, чувство цвета, чувство формы.

Полученный балл суммируется с результатами других позиций и заносится в итоговый протокол.

#### Критерии оценок по позиции: «живопись»

Балл	Умение компоновать рисунок	Чувство цвета	Чувство формы
5	- безупречное заполнение пространства листа;	- безупречное владение цветом, колоритом, тоном; - безупречное использование выразительных особенностей художественных материалов;	- безупречное, последовательное и аккуратное ведение конструктивного построения; -безупречность в анализе пропорций предметов;
4	- правильное заполнение пространства листа, допускается небольшая неточность;	- умение работать цветом и тоном; - умелое использование художественных материалов;	- уверенное и аккуратное конструктивное построение предметов, допускаются небольшие неточности; - точность в соблюдении пропорций предметов;
3	- в заполнении пространства листа допускаются ошибки и неточности;	- в работе тоном и цветом допускаются ошибки; - владение художественными материалами	- в построении предметов, допускаются ошибки; - в соблюдении пропорций предметов допускаются ошибки;
2	- грубые ошибки в размещении предметов	- неумение определять цвет и тон предметов;	-грубые ошибки в построении предметов;

	на формате листа;	- неумение использования художественных материалов;	- совершенное неумение анализировать пропорции предметов;
<b>1</b>	Невыполнение предложенных заданий, коммуникабельности		отсутствие внимания,

### **Система и критерии оценок, применяемых при индивидуальном отборе поступающих по дополнительной предпрофессиональной программе в области хореографического искусства.**

При приеме на обучение по дополнительной предпрофессиональной программе «Хореографическое творчество» проводится отбор в форме творческих заданий, позволяющих определить наличие способностей в данной области:

- просмотр творческих заданий подготовленных дома;
- выполнение творческих заданий в классе.

Проверяется заранее подготовленным простейшим танцевальным этюдом. Этюды сочиняются в домашних условиях и делятся на:

- танец под детские песни
- танец в образе (например: «Кошка», «Бабочка», «Красная шапочка» и т. д.);
- танец в произвольной форме (народный, классический, эстрадный).

Отбор детей проводится в форме творческих заданий в классе.

Критерии оценки:

- правильная осанка;
- наличие выворотности ног (выворотное положение ног во время танца обеспечивает артисту возможность свободного выполнения движений);
- стопа, наличие подъема (стопа является опорой тела человека, обеспечивает равновесие, способствует отталкиванию тела при ходьбе, беге, прыжке, вытянутый подъем вместе с вытянутой ногой создает законченную линию);
- гибкость (показатель пластичности тела артиста, придает танцу выразительность);
- шаг, растянутость ног (способность свободно поднимать ногу на определенную высоту в разных направлениях в выворотном положении);
- прыжок (придает танцу легкость, полётность, воздушность, и поэтому является важной составной частью. Для прыжка важен ballon – умение высоко и эластично прыгнуть вверх и сохранить во время прыжка рисунок позы);
- устойчивость (равновесие тела в различных позах, положениях, позициях. Основа устойчивости в корпусе, а именно в определенном положении позвоночника и искусном управлении мышцами спины, в определенном положении рук).

Результаты выполнения задач оцениваются по пятибалльной системе, дифференцированно по каждому разделу проверки данных. Полученный балл суммируется с результатами других позиций и заносится в итоговый протокол.

Поступающий получает баллы по следующим критериям:

Наименование раздела	Количество баллов				
	5	4	3	2	1
<b>Гибкость</b>	ребёнок легко «встаёт на мост», руки и ноги находятся близко друг к другу	ребёнок «встаёт на мост», руки и ноги находятся относительно далеко	ребёнок сложно «встаёт на мост»	ребёнок не может сделать упражнение	Н е в ы п о л н е н и е п р е д л о ж е н н ы х з а д а н н и й , о т с у т с т в и е
<b>Шаг</b> Ставим ребёнка к станку и просим его поднять ногу с носка вверх по всем направлениям (вперёд, в сторону и назад).	нога поднимается на высоту 110 <sup>0</sup>	нога поднимается на высоту 90 <sup>0</sup>	нога поднимается на 60 <sup>0</sup>	нога поднимается ниже 60 <sup>0</sup>	
<b>Выворотность</b> Сажаем ребёнка на пол и делаем упражнение «Бабочка». Кладём колени на пол	колени коснулись пола	колени находятся близко к полу	колени находятся далеко от пола	ребёнок не может сделать упражнение	
<b>Ритмические способности:</b> Прохлопывается несколько ритмических рисунков (по нарастающей степени сложности)	ребёнок смог повторить предлагаемый ритмический рисунок с первого раза	ребёнок смог повторить предлагаемый ритмический рисунок со второго раза	ребёнок смог повторить предлагаемый ритмический рисунок с третьего раза.	если ребёнок не может повторить ритмический рисунок	
<b>Танцевальные способности</b> Ребёнку будет показана несложная комбинация из нескольких хореографических движений. Необходимо наиболее точно повторить её	ребёнок может повторить комбинацию с первого раза	ребёнок может повторить комбинацию со второго раза	ребёнок может повторить комбинацию с третьего раза	ребёнок не может повторить комбинацию.	

Правила приёма обучающихся в муниципальное бюджетное учреждение дополнительного образования «Детская школа искусств имени М.А. Балакирева» Орловского муниципального округа Орловской области.

<p><b>Прыжок</b> Прыжки исполняются по 6 позиции. Лёгкий, высокий на полупальцах с натянутыми ногами</p>	<p>прыжок исполнен легко, высоко, на полупальцах с натянутыми ногами</p>	<p>прыжок исполнен не совсем легко, средний по высоте, плохо натянутыми ногами</p>	<p>если прыжок тяжёлый, на всей стопе</p>	<p>не музыкальное исполнение, тяжёлый прыжок на всей стопе</p>	<p>в н и м а н и</p>
<p><b>Координацио н - ные способности</b> Проверка на устойчивость тела при ходьбе на прямых ногах и полупальцах, при ходьбе с хлопками рук</p>	<p>упражнение выполнено без ошибок</p>	<p>упражнение выполнено с одной ошибкой</p>	<p>упражнение выполнено с двумя ошибками</p>	<p>упражнение не выполнено (отказ от выполнения)</p>	<p>я , к о м м у н и к</p>
<p><b>Исполнение этюдов</b></p>	<p>исполнение музыкальное, эмоциональное</p>	<p>исполнение музыкальное, но не эмоциональное</p>	<p>» исполнение не музыкальное, и не эмоциональное</p>	<p>не музыкальное, и не эмоциональное</p>	<p>а б е л ь н о с т и</p>